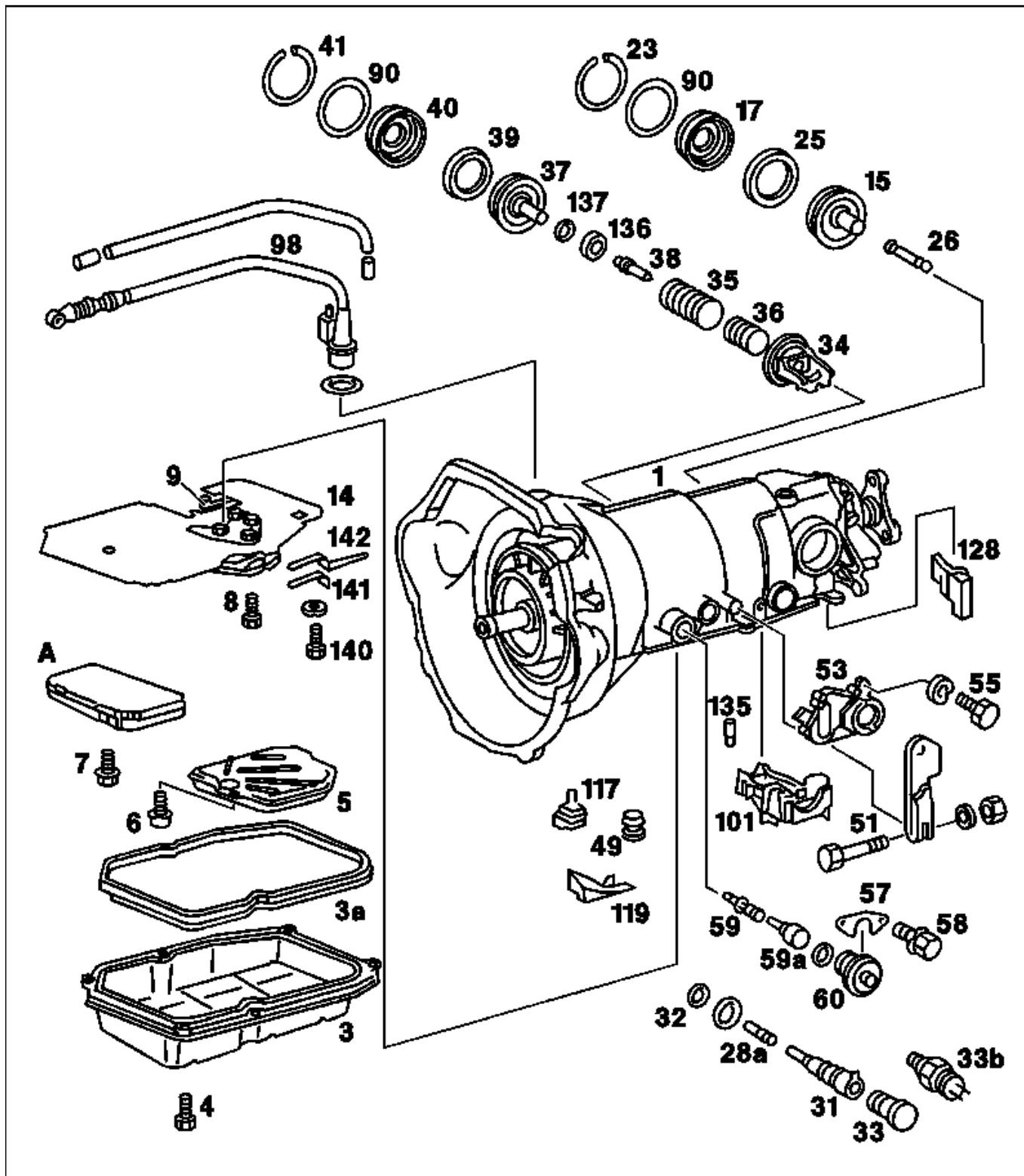


Arbeits-Nr. der Arbeitstexte und Arbeitswerte bzw.  
Standardtexte und Richtzeiten:  
27-4010

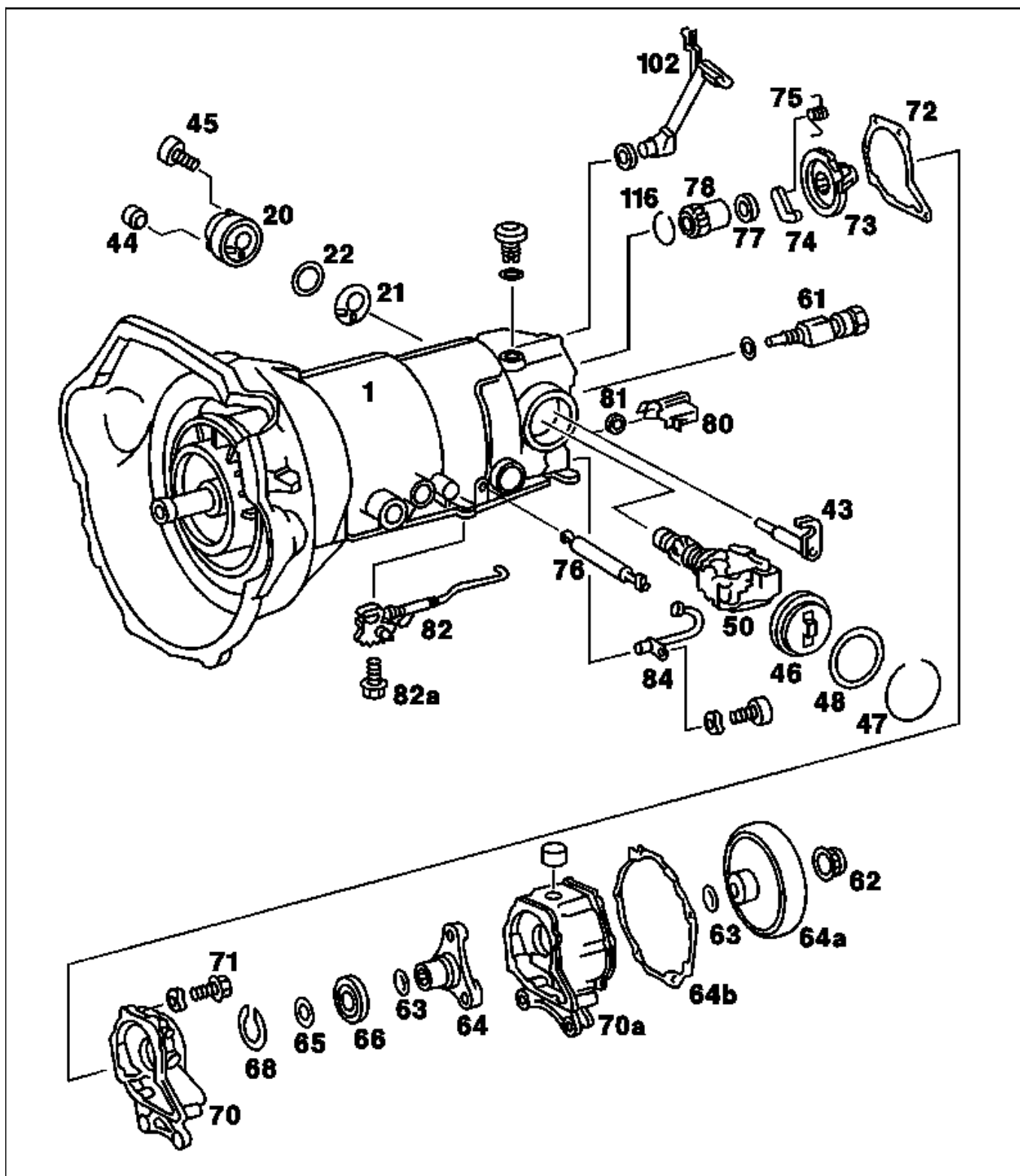


P27-5367-61

Steuerdruckzug (98)..... Arretierung mit Schraubendreher lösen, aus-,  
einhängen (Ziffer 1).

Getriebe (1).....	aufspannen auf Montagebock 116 589 06 59 00 und Aufnahmeplatte 126 589 10 63 00 (Ziffer 2).
Ölwanne (3).....	aus-, einbauen. Sechskantschrauben 8 Nm (Ziffer 3).
Ölfilter (5).....	aus-, einbauen. Kreuzschlitzschrauben 4 Nm (Ziffer 4).
Schaltschiebergehäuse (A).....	aus-, einbauen (27-400) 8 Nm, unterschiedliche Schraubenlänge beachten (Ziffer 5).
Blattfeder (142) und Halter (141).....	mit Sechskantschraube (140) ab-, anmontieren, 8 Nm (Ziffer 6).
Unteren Deckel mit Zwischenblech (14) und Ölrohr (9).....	aus-, einbauen. Kombischrauben (8), 8 Nm. Komplette abheben, unteren Deckel zerlegen (27-435). Spiel zwischen Sperrkolben und Anschlag federndes Gestänge prüfen (0,4-1,0 mm) (Ziffer 7).
Einwegventil (49), Bremsbandführung B2 (101), Fixierstift (135), Ölabweisstück (119), Temperaturdrossel (117).....	aus-, einsetzen (Ziffer 8).
Füllstück (128).....	falls vorhanden, auf festen Sitz prüfen.
Bremsbandkolbendeckel B2 (17).....	abnehmen, dazu Sicherungsring (23) herausnehmen (Ziffer 9).
Bremsbandkolben B2 (15).....	aus-, einbauen. Beim Einbau mit Druckstift (26) Losspiel "L" 5,5-6 mm (Ziffer 127) einstellen.
Bremsbandkolben B1 (37).....	mit Montagevorrichtung 201 589 03 59 00 aus-, einbauen. Sicherungsring (41), Deckel (40) und Rückdruckfedern (35, 36) abnehmen. Beim Einbau Losspiel "L" 1,8-2,4 mm nach Ziffer 118 bis 124 einstellen. Meßvorrichtung 126 589 06 21 00, Lippendichtring (39) prüfen (Ziffer 12-15).
Bremsbandführung B1 (34).....	aus-, einbauen (Ziffer 16).
Druckkörper Widerlager B1 (31).....	aus-, einbauen, dazu Verschlussschraube (33) bzw. Getriebeüberlastschutzschalter (33b) ab-, anschrauben, 70 Nm. O-Ringe (32) erneuern (Ziffer 17).
Bereichswählhebel (52).....	abziehen, dazu Sechskantschraube (51) abschrauben, 8 Nm (Ziffer 19).
Startsperrschalter (53).....	abnehmen, dazu Sechskantschrauben (55) abschrauben, 8 Nm. Beim Einbau fixieren (Ziffer 20).

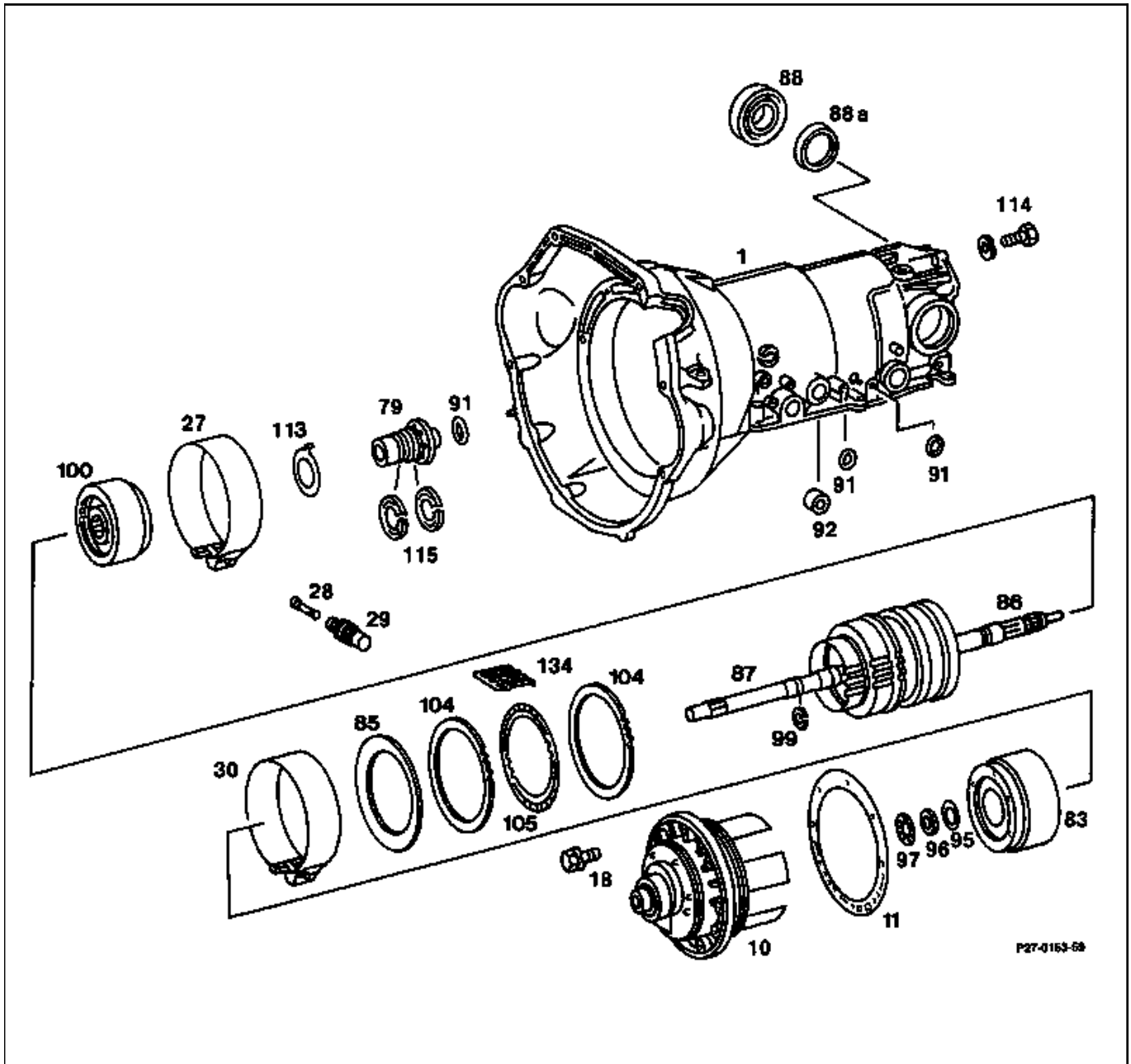
Unterdruckdose (60)..... mit Halteblech aus-, einbauen, 8 Nm.  
 Modulierdruck-Regelschieber (59) und  
 Wärmedehnstift (59a) herausnehmen und  
 einsetzen  
 (Ziffer 21, 22).



P27-5369-61

Kick-down-Magnetventil (61)..... ab-, anschrauben, 20 Nm (Ziffer 23, 111).

Gelenkflansch (64), bzw. Hohlrad (64a) .....	aus-, einbauen. Zwölfkant-Bundmutter (62) dazu lösen, 120 Nm, sichern (Ziffer 24, 110). Steckschlüsseinsatz 126 589 02 09 00.
Scheibe (65) .....	abnehmen (Ziffer 25).
Hinterer Getriebedeckel (70) bzw. Adaptergehäuse (70a) .....	Sechskantschrauben (71) ab-, anschrauben, 13 Nm (8.8), bzw. 28 Nm (12.9). Hinteren Dekkel durch leichte Hammerschläge abnehmen und zerlegen ( <a href="#">27-440</a> ). Dichtbeilage prüfen (Ziffer 26, 27, 107).
Bei elektronischem Tacho Parksperrrenrad (73) mit Rotor, Parksperrrenklinke (74) und Spreizfeder (75) .....	abnehmen, aufstecken (Ziffer 29, 103, 104).
Ölrohr (102) für mechanischen Tachoantrieb .....	abnehmen, aufstecken (Ziffer 30).
Parksperrrenrad (73), Parksperrrenklinke (74) und Spreizfeder (75) .....	abnehmen, aufstecken (Ziffern 30, 103, 104).
Ausgleichscheibe (77) .....	Stärke ermitteln durch Ausmessen des Axialspieles der Abtriebswelle (Ziffer 105). Auflage 126 589 04 31 00 Meßhülse 126 589 06 14 00
Kunststoff-Führung (80) und Rolle (81) .....	abziehen, aufstecken (Ziffer 31, 100, 101).
Federndes Gestänge mit Rastenplatte (82) .....	Innensechskantschraube (82a) aus-, einschrauben, danach Welle (76) herausziehen und Rastenplatte herausnehmen (Ziffer 32).
Ölrohr (84) .....	aus-, einbauen 8 Nm (Ziffer 33, 97).
Sekundärpumpe (20) .....	aus-, einbauen. Mutter (44) 6 Nm, Innensechskantschrauben (45) 8 Nm, (Ziffern 35, 96). O-Ring (22) und Zwischenblech (21) abnehmen (Ziffer 36, 94).
Fliehkraftregler (50) .....	nach Abnehmen des Sicherungsringes (47) und Deckels (46) herausziehen, hineinsetzen. Der Axialhalter (43) muß dazu zurückgeschwenkt werden. (Ziffern 37-39, 90-92).
Axialhalter (43), Schraubenrad (78) und Spreng ring (116) .....	ab-, anmontieren (Ziffern 39-41, 88, 89).



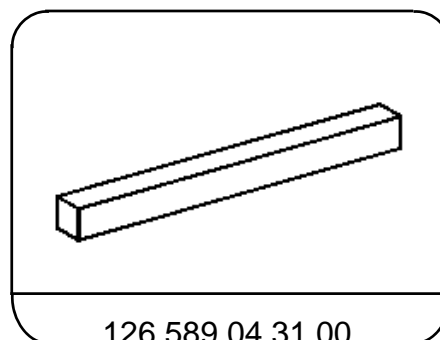
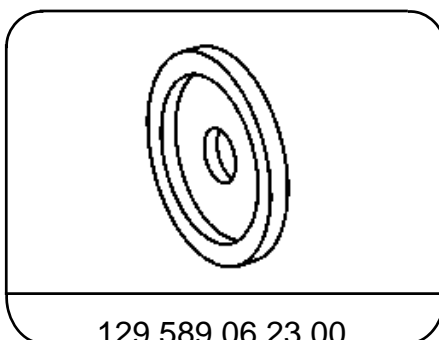
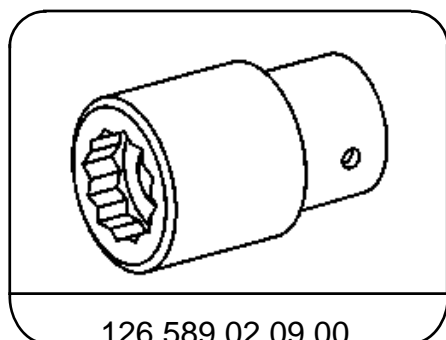
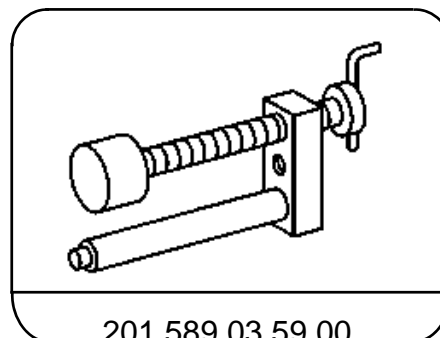
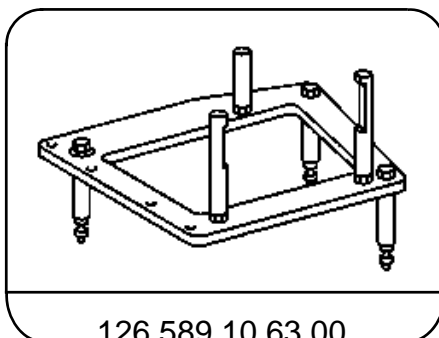
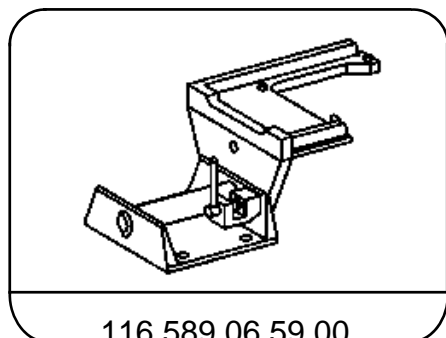
P27-0153-59

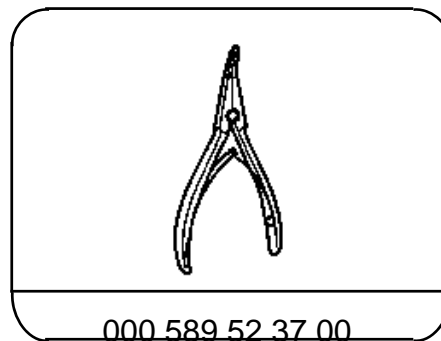
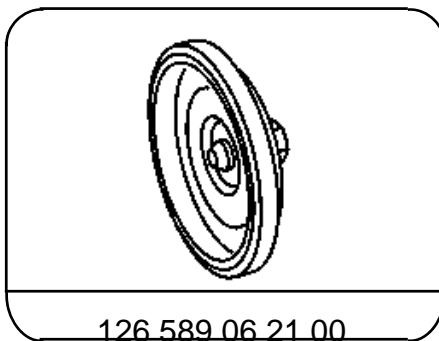
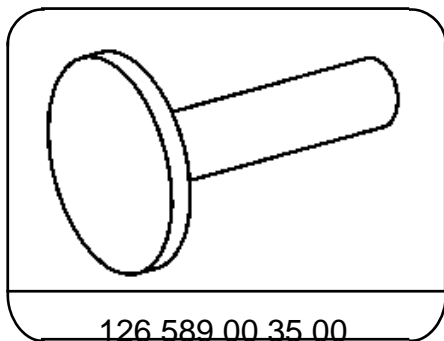
P27-0153-59

- Vorderen Getriebedeckel (10)..... komplett aus-, einbauen. Kombischrauben (18) 13 Nm, zerlegen (27-630), auf Teflonringe achten. Vor dem Einbau Axialspiel "B" für Kuplung K1 messen und einstellen. 0,4-0,6 mm (siehe Ziffer 83). Danach Ausgleichscheibe (95), Anlaufscheibe (96) und Axiallager in Kuplung K1 einlegen.
- Radsatz (86-87)..... komplett ausbauen. Beim Einbauen Lössspiel "L"=1,5-2,0 mm der Lamellenkupplung B3 einstellen (Ziffer 76). Lamellen (104, 105) und Tellerfeder (85) dazu einlegen (Ziffer 44).

Bremsband B1 (30) und Kupplung K1 .....	mit dem Radsatz aus-, einbauen (siehe Ziffer 45, 78).
Dämpfungsfeder (134).....	aus-, einbauen (Ziffer 47, 74).
Druckstift (28).....	aus-, einbauen (Ziffer 48, 125).
Kupplung K2 (100).....	herausziehen, beim Einbau auf den Radsatz aufschieben und mit Radsatz einschieben (Ziffer 49, 69).
Bremsband B2 (27).....	aus-, einbauen, dazu Bremsband soweit wie möglich zusammendrücken (Ziffer 50, 68).
Stützscheibe (113).....	aus-, einbauen (Ziffer 66).
Druckkörper B2 (29).....	herausziehen, prüfen und mit Lasche nach oben einsetzen (Ziffer 51, 64).
Abstützflansch (79).....	aus-, einbauen. Kombischrauben (114), 11 Nm. Teflonringe (115) mit Fett in die Nut einkleben (Ziffer 54, 60-62).
Führungsring (88a) und Lippendichtring (88).....	prüfen, ggf. erneuern. Einschlagdorn selbst anfertigen (Ziffer 56).
O-Ring (91), Radialdichtring (92) und Alu-Dichtring für Verschlußschraube .....	prüfen, ggf. erneuern (Ziffern 57-59).

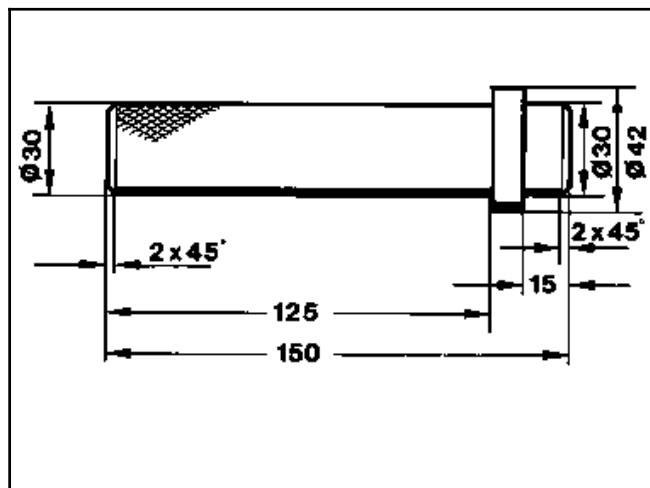
## Sonderwerkzeuge





## Werkzeug zur Selbstanfertigung

Einschlagdorn



P27-0156-13

## Einstelldaten

	mm
Axialspiel gesamt Kupplung K1 und K2	0,6-1,0
Losspiel "L" der Lamellenbremse B3	1,5-2,0
Spiel zwischen Gestängeanschlag und Sperrkolben am federnden Gestänge	0,4-1,0
Losspiel Bremsband B1	1,8-2,0
Losspiel Bremsband B2	5,5-5,7
Axialspiel der Abtriebswelle "C"	0,4+0,1

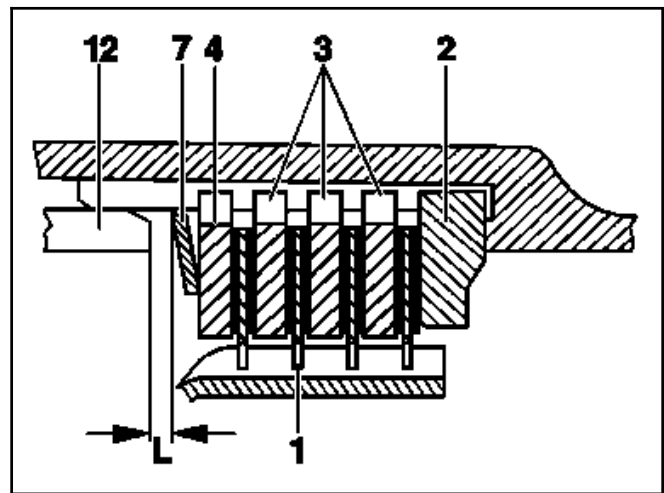
## Abmessungen

Ausgleichscheiben Axiallager K1	0,1; 0,2; 0,5
Ausgleichscheiben Schraubenrad/Parksperrrenrad	0,1; 0,2; 0,5
Druckstift Bremsbandkolben B2	47,2; 48,0; 48,8 und 49,6
Paßscheiben-Druckstift Bremsbandkolben B1	0,5; 1,0 und 1,5

## Lamellen-Reihenfolge LB 3

Kolbenseite

1	Innenlamellen
2/3/4	Außenlamelle
7	Tellerfeder
12	Kolben LB 3



P27-5322-13

### Lamellen-Ausführungen

Benennung	Pos.-Nr.	Dicke in mm
Innenlamellen	1	2,1
Außenlamellen	2	7,7
	3 wahlweise für Spielausgleich	2,3 oder 2,8
	4	2,8; 3,3; 3,8

### Hinweis

Bei Montagearbeiten muß besonders die Dichtfläche der in das Getriebegehäuse eingegossenen Ölverteilerplatte schonend behandelt werden. Ferner ist auf peinlichste Sauberkeit zu achten. Die einwandfreie Funktion des Getriebes hängt davon ab, daß sich an den Getriebeteilen und im Ölkreislauf kein Schmutz befindet. Deshalb nach dem Zerlegen die Dichtungsreste entfernen, alle Teile sorgfältig waschen, Ölkanäle durchspülen und mit Preßluft ausblasen. Gummidichtungen dürfen nicht mit Waschbenzin in Berührung kommen, da diese sonst angegriffen werden. Für Gummiteile Spiritus als Reinigungsmittel verwenden.

Ferner ist zu beachten, daß die Teile nicht mit Wollappen in Berührung kommen, denn anhaftende Fusseln können zu Störungen führen.



Bei Fahrzeugen mit 4MATIC ist anstelle des hinteren Getriebedeckels und Dreiarmsflansches ein Adaptergehäuse mit Hohlrad montiert. Der Reparaturablauf ist im wesentlichen gleich.